

Indicador de Pedidos Manufactureros (IPM). Abril de 2011

Resumen

El Instituto Nacional de Estadística y Geografía (INEGI) y el Banco de México dan a conocer el Indicador de Pedidos Manufactureros (IPM) del cuarto mes de 2011. El IPM incorpora variables similares a las del “Purchasing Managers’ Index” (PMI) que elabora el Institute for Supply Management (ISM) en Estados Unidos de Norteamérica.

El IPM se realiza con los resultados de la Encuesta Mensual de Opinión Empresarial (EMOE), mismos que permiten conocer casi inmediatamente después de terminado el mes de referencia, las expectativas y la percepción de los directivos empresariales sobre el comportamiento del Sector Manufacturero en México.

Como se informó en su oportunidad, el INEGI, dentro de su programa de mejora continua, ha realizado una serie de modificaciones a la EMOE. Esto, con el fin de proporcionar información adicional y con mayor desagregación que permita tener un conocimiento anticipado del comportamiento económico de las principales actividades de la Industria Manufacturera, mediante la opinión de los directivos empresariales del sector.

En particular, se amplió la cobertura de la encuesta pasando de una muestra de 503 a 1,553 empresas seleccionadas con base en el nuevo marco establecido con el Censo Económico 2009. Esto posibilita ofrecer los Indicadores de Opinión del Sector Manufacturero con una apertura a nivel de siete grupos de subsectores de actividad según el Sistema de Clasificación Industrial de América del Norte (SCIAN) 2007¹.

En abril de 2011 el Indicador de Pedidos Manufactureros presentó un incremento de 0.52 puntos respecto al mes previo, en su serie ajustada por estacionalidad. Al interior del IPM se observaron aumentos mensuales en las cifras ajustadas por estacionalidad para los componentes referidos a los pedidos esperados y a la producción esperada, mientras que los correspondientes al personal ocupado y al de los inventarios de insumos

¹ Los grupos de subsectores de actividad referidos son: Alimentos, bebidas y tabaco; Derivados del petróleo y del carbón, industria química, del plástico y del hule; Minerales no metálicos y metálicas básicas; Equipo de computación, accesorios electrónicos y aparatos eléctricos; Equipo de transporte; Productos metálicos, maquinaria, equipo y muebles, y Textiles, prendas de vestir, cuero y piel, madera, papel y otras.

registraron decrementos. Por su parte, el componente referido a la oportunidad en la entrega de insumos por parte de los proveedores, el cual actualmente no muestra un comportamiento estacional, presentó una disminución respecto al mes anterior.

El Indicador de Pedidos Manufactureros se ubicó en abril del presente año en 51.5 puntos en su serie original, lo que representa un descenso de 1.2 puntos con relación al mismo mes de 2010. Tal variación se derivó de la combinación de incrementos en tres de los cinco componentes que integran este indicador y de caídas en los dos restantes.

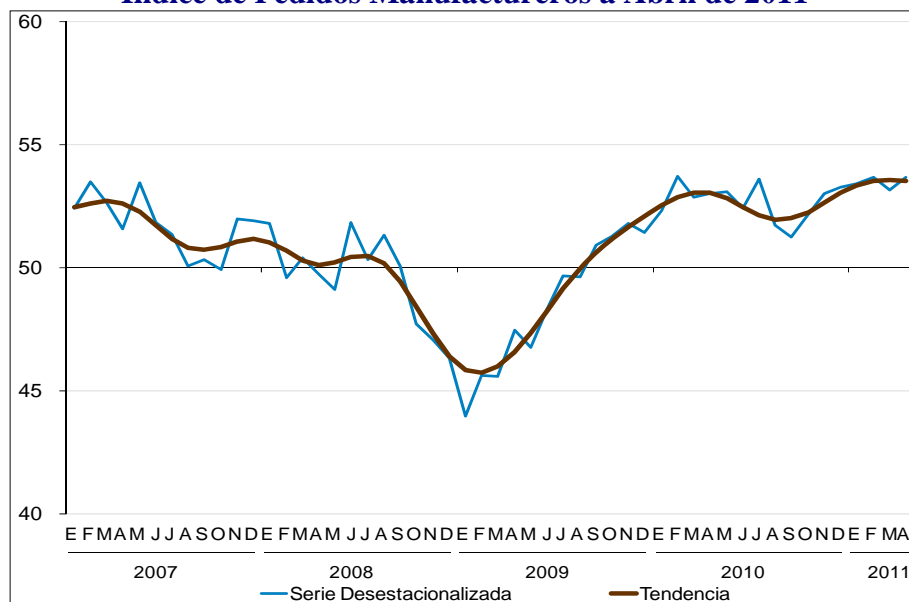
En lo correspondiente al Indicador de Pedidos Manufactureros por grupos de subsectores de actividad en abril de 2011, observaron aumentos a tasa anual en sus cifras originales los de alimentos, bebidas y tabaco; a equipo de transporte, y a productos metálicos, maquinaria, equipo y muebles. Por su parte, se presentaron reducciones anuales para los grupos de derivados del petróleo y del carbón, industria química, del plástico y del hule; minerales no metálicos y metálicas básicas; equipo de computación, accesorios electrónicos y aparatos eléctricos, y textiles, prendas de vestir, cuero y piel, madera, papel y otras.

El Instituto Nacional de Estadística y Geografía (INEGI) y el Banco de México informan los resultados del Indicador de Pedidos Manufactureros (IPM) de abril de 2011. Dicho indicador se deriva de integrar las expectativas de los directivos empresariales del sector referido con relación a cinco variables que capta la Encuesta Mensual de Opinión Empresarial. Éstas cubren la siguiente secuencia del proceso productivo de la actividad manufacturera: volumen esperado de pedidos, producción esperada, niveles esperados de personal ocupado, oportunidad en la entrega de insumos por parte de los proveedores e inventarios de insumos.

Cifras Desestacionalizadas

En abril de 2011 el Indicador de Pedidos Manufactureros, medido con datos desestacionalizados, observó un incremento de 0.52 puntos con relación al nivel del mes inmediato anterior.

Cifras Desestacionalizadas y Tendencia*/ del Índice de Pedidos Manufactureros a Abril de 2011



*/ Se refiere a la tendencia-ciclo.

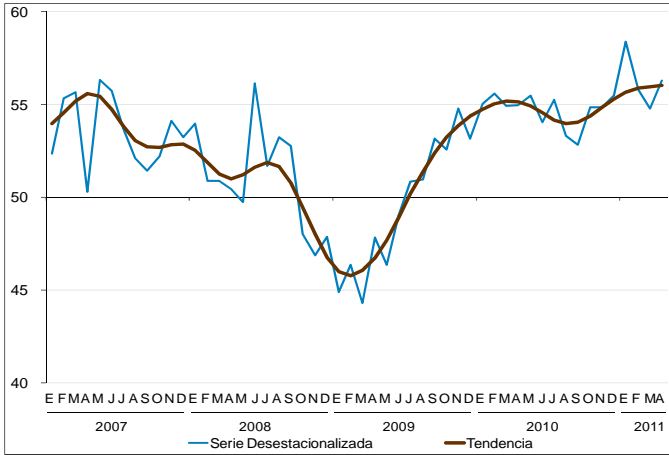
Con cifras desestacionalizadas, el componente del IPM que se refiere al **volumen esperado de pedidos** mostró un crecimiento mensual de 1.50 puntos, el del **volumen esperado de la producción** avanzó 2.44 puntos, el del **nivel esperado del personal ocupado** disminuyó 0.32 puntos, mientras que el correspondiente a los **inventarios de insumos** registró un descenso de 0.18 puntos.

Con la información disponible a la fecha, el indicador referido a la **oportunidad en la entrega de insumos por parte de los proveedores** no presenta un comportamiento estacional. En la medida en que se cuente con un mayor número de observaciones y eventualmente se detecte un patrón estacional, este componente se reportaría en dicho formato. Dicho indicador parcial cayó en abril de 2011 0.02 puntos respecto al mes previo en su serie original.

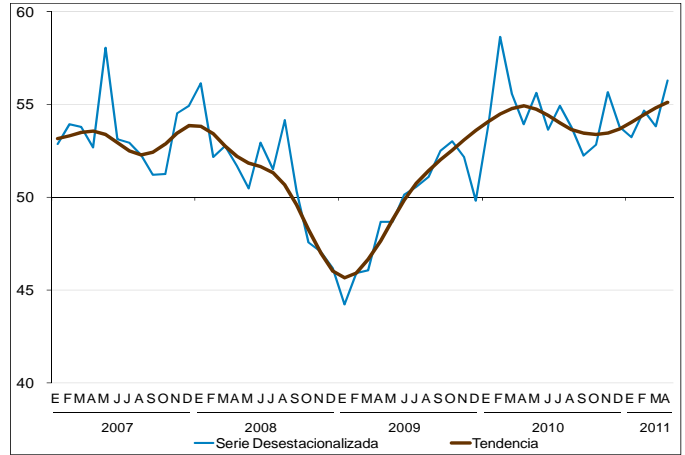
Las gráficas siguientes muestran el comportamiento de las series desestacionalizadas y tendencias en los últimos años de los componentes que integran el Indicador de Pedidos Manufactureros:

Comportamiento y Tendencias*/ de los Componentes del Indicador de Pedidos Manufactureros a Abril de 2011

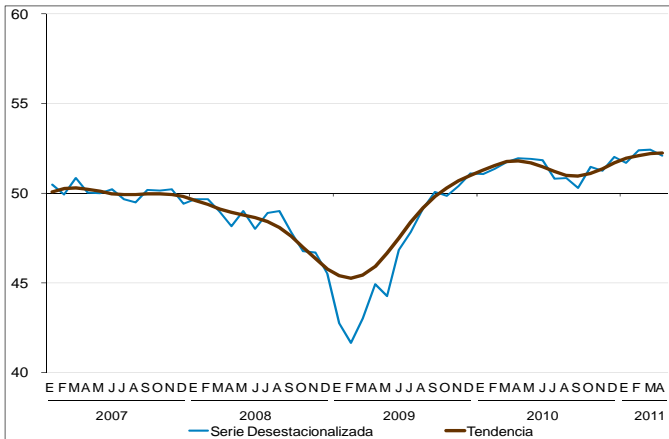
Pedidos



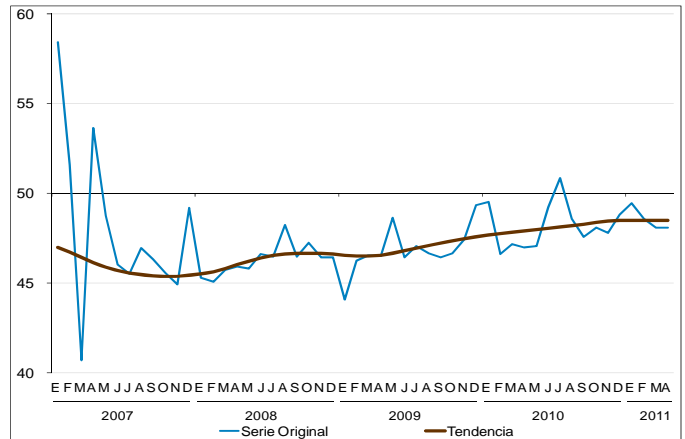
Producción



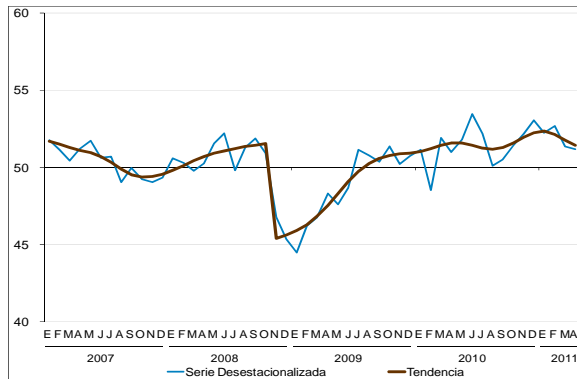
Personal Ocupado



Oportunidad de la Entrega de Insumos de los Proveedores^{1/}



Inventario de Insumos

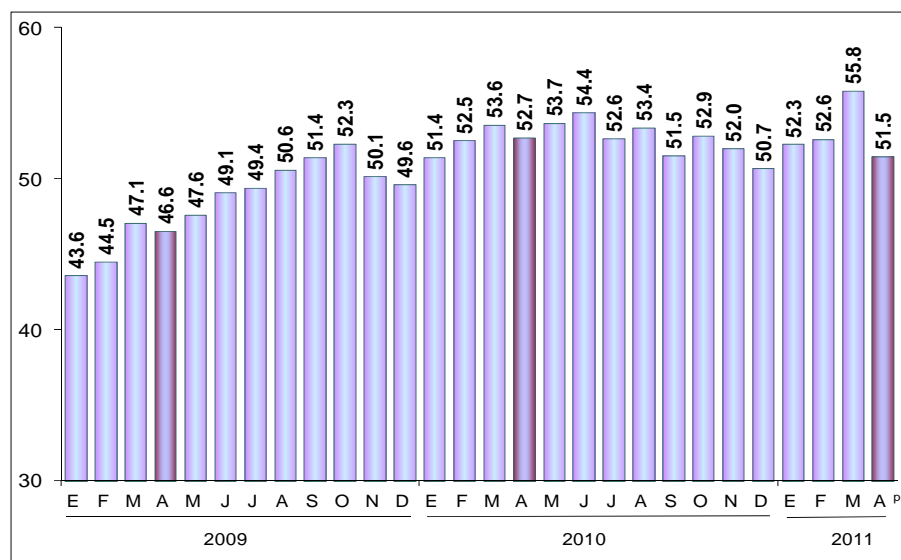


*/ Se refiere a las tendencias-ciclo.

^{1/} Componente no sujeto a desestacionalización.

El Indicador de Pedidos Manufactureros presentó un nivel de 51.5 puntos en su serie original en abril de 2011, lo que representa un decremento de 1.2 puntos respecto al mismo mes de 2010.

Evolución del Indicador de Pedidos Manufactureros a Abril de 2011



Fuente: INEGI y Banxico.
p/ Dato preliminar.

La variación anual que mostró el IPM durante el cuarto mes de este año fue resultado de la combinación de crecimientos en tres de sus indicadores parciales y de disminuciones en los dos componentes restantes.

Indicador de Pedidos Manufactureros y sus Componentes

Indicadores	Abril		Diferencia en puntos ^{1/}
	2010	2011 ^{p/}	
Indicador de Pedidos Manufactureros	52.7	51.5	(-) 1.2
a) Pedidos.	55.4	52.7	(-) 2.7
b) Producción.	54.4	51.9	(-) 2.5
c) Personal ocupado.	51.7	51.9	0.1
d) Oportunidad de la entrega de insumos de los proveedores.	47.0	48.1	1.1
e) Inventarios de insumos.	51.2	51.3	0.1

Nota: Los indicadores se generan con los datos referidos al mes de la entrevista.

1/ Las diferencias en puntos se obtienen de los respectivos indicadores considerando todos sus decimales.

p/ Dato preliminar.

Fuente: INEGI.

Indicador de Pedidos Manufactureros por grupos de subsectores de actividad

Como se señaló anteriormente, la ampliación de la muestra permite obtener el indicador de pedidos para siete grupos de subsectores de actividad del sector manufacturero.

En abril de 2011 el Indicador de Pedidos Manufactureros para el subsector de alimentos, bebidas y tabaco aumentó 1.7 puntos respecto al mismo mes del año anterior; el de los derivados del petróleo y del carbón, industria química, del plástico y del hule disminuyó 2.9 puntos; el de minerales no metálicos y metálicas básicas retrocedió 9.6 puntos; el de equipo de computación, accesorios electrónicos y aparatos eléctricos decreció 0.1 puntos; el de equipo de transporte avanzó 0.4 puntos; el de productos metálicos, maquinaria, equipo y muebles mostró un incremento de 2.4 puntos; y, por último, el de textiles, prendas de vestir, cuero y piel, madera, papel y otras descendió 1.7 puntos.

Indicador de pedidos manufactureros por grupos de subsector de actividad

Grupos	Abril		Diferencia en puntos ^{1/}
	2010	2011p/	
Indicador de Pedidos Manufactureros	52.7	51.5	(-) 1.2
Alimentos, bebidas y tabaco	50.8	52.5	1.7
Derivados del petróleo y del carbón, industria química, del plástico y del hule	52.5	49.7	(-) 2.9
Minerales no metálicos y metálicas básicas	61.2	51.6	(-) 9.6
Equipo de computación, accesorios electrónicos y aparatos eléctricos	49.7	49.6	(-) 0.1
Equipo de transporte	53.0	53.4	0.4
Productos metálicos, maquinaria, equipo y muebles	50.2	52.6	2.4
Textiles, prendas de vestir, cuero y piel, madera, papel y otras.	50.2	48.5	(-) 1.7

Nota: Los indicadores se generan con los datos referidos al mes de la entrevista.

1/ Las diferencias en puntos se obtienen de los respectivos indicadores considerando todos sus decimales.

p/ Dato preliminar.

Aspectos Metodológicos

La Encuesta Mensual de Opinión Empresarial se lleva a cabo mensualmente y tiene como base una muestra de 1,553 empresas a nivel nacional. La información es obtenida a través de entrevista electrónica (INTERNET) en cerca de la mitad de las empresas de la muestra, mientras que en el resto se recaba mediante visita al directivo empresarial.

El marco poblacional está formado por el directorio de empresas registradas en el Censo Económico 2009 del Sector Manufacturero, mismo que cuenta con 5,371 empresas, que representan el 63% del personal ocupado y el 80% de los ingresos

de las empresas. Para la selección de la muestra se utilizó un diseño probabilístico y estratificado con selección aleatoria e independiente en cada estrato.

La encuesta incluye con certeza a las empresas con 1,000 personas y más. Para calcular el tamaño de muestra se utilizó la variable del personal ocupado con afijación Neyman, obteniéndose la muestra de 1,553 empresas. En el diseño del cuestionario se incorporaron las recomendaciones de la OCDE y CEPAL, así como las sugerencias del Banco de México.

El Indicador de Pedidos Manufactureros (IPM) se elabora considerando las expectativas de los directivos empresariales para las siguientes variables: Pedidos, Producción, Personal Ocupado, Oportunidad de la Entrega de Insumos por parte de los Proveedores e Inventarios de Insumos.

El IPM, para el total del sector manufacturero y para cada uno de los grupos de subsectores de actividad considerados, resulta de la agregación de los cinco indicadores mencionados. Tales indicadores consideran distintas etapas o variables del proceso productivo que normalmente efectúan las empresas manufactureras. Ello se muestra a continuación:

1. Pedidos (30%)
 - ¿Cómo considera usted el comportamiento en el volumen total de pedidos a su empresa provenientes de los mercados, interno y externo, para los periodos indicados respecto al inmediato anterior?
2. Producción (25%)
 - Para los periodos indicados respecto al inmediato anterior señale ¿Cómo se comportó el volumen físico de producción de su empresa?
3. Personal Ocupado (20%)
 - ¿Cómo evolucionó y estima que lo hará el número de obreros y empleados dependientes de su empresa, o de otra razón social que laboran en la misma, en los periodos indicados respecto al inmediato anterior?
4. Entregas de los Proveedores (15%)
 - ¿Para los periodos indicados con respecto al mes anterior, cómo califica la oportunidad de la entrega de insumos por parte de los proveedores?
5. Inventarios (10%)
 - ¿Cómo evolucionó el volumen físico de sus inventarios de insumos y bienes intermedios para los periodos indicados respecto al inmediato anterior?

Para cada una de las preguntas el informante tiene cinco opciones de respuesta: Mucho mayor, Mayor, Igual, Menor y Mucho menor, excepto para la cuarta pregunta, cuyas opciones de respuesta son: Más rápida, Rápida, Igual, Lenta y Más lenta.

Cada nivel de respuesta cuenta con un ponderador:

Opción de respuesta	Ponderador
Mucho mayor	1.00
Mayor	0.75
Igual	0.50
Menor	0.25
Mucho menor	0.00

En el IPM el valor de 50 constituye el umbral para delimitar una expansión de una contracción en la actividad del sector manufacturero.

Es importante destacar que la gran mayoría de las series económicas se ven afectadas por factores estacionales. Éstos son efectos periódicos que se repiten cada año y cuyas causas pueden considerarse ajenas a la naturaleza económica de las series, como son las festividades, el hecho de que algunos meses tienen más días que otros, los periodos de vacaciones escolares, el efecto del clima en las diferentes estaciones del año, y otras fluctuaciones estacionales como, por ejemplo, la elevada producción de juguetes en los meses previos a la Navidad provocada por la expectativa de mayores ventas en diciembre.

En este sentido, la desestacionalización o ajuste estacional de series económicas consiste en remover estas influencias intra-anales periódicas, debido a que su presencia dificulta diagnosticar o describir el comportamiento de una serie económica al no poder comparar adecuadamente un determinado mes con el inmediato anterior. Analizar la serie desestacionalizada ayuda a realizar un mejor diagnóstico y pronóstico de la evolución de la misma, ya que facilita la identificación de la posible dirección de los movimientos que pudiera tener la variable en cuestión, en el corto plazo. Cabe señalar que la serie desestacionalizada del Indicador de Pedidos Manufactureros se calcula de manera independiente a la de sus componentes.

La información contenida en este comunicado es generada por el INEGI y el Banco de México con base en la Encuesta Mensual de Opinión Empresarial y se da a conocer en la fecha establecida en el Calendario de Difusión de Información de Coyuntura del INEGI.